

التضخم والرقم القياسي لأسعار المستهلك إمارة دبي 2010

تعتبر الأرقام القياسية لأسعار المستهلك هي الركيزة الأساسية لبيان مؤشر التضخم، حيث تقيس هذه الأرقام التغيرات الدورية للمستوى العام لأسعار المستهلك خلال فترة زمنية محددة.

ويعتبر الارتفاع المتزايد في المستوى العام للأسعار (الرقم القياسي لأسعار المستهلك) مقياساً للتضخم في الاقتصاد ومؤشراً مباشراً لقياس القوة الشرائية للنقود في مختلف العمليات المالية والتي تشمل السلع والخدمات. يقاس التضخم بشكل شهري ويتم مقارنته بالفترة السابقة ويعتمد على سنة أساس مرجعية يتم فيها حساب أوزان السلع والخدمات متقابلة بمقدار إنفاق الأسر على تلك السلع والخدمات لمدة عام كامل من خلال مسح يهتم بإنفاق ودخل الأسر، وقد توفرت بيانات مسح إنفاق ودخل الأسرة لعام 2007 ومن خلالها تم تقسيم السلع والخدمات إلى اثني عشر مجموعة إنفاق رئيسية وذلك حسب التصنيف الدولي للاستهلاك الفردي حسب الغرض (COICOP).

الرقم القياسي العام

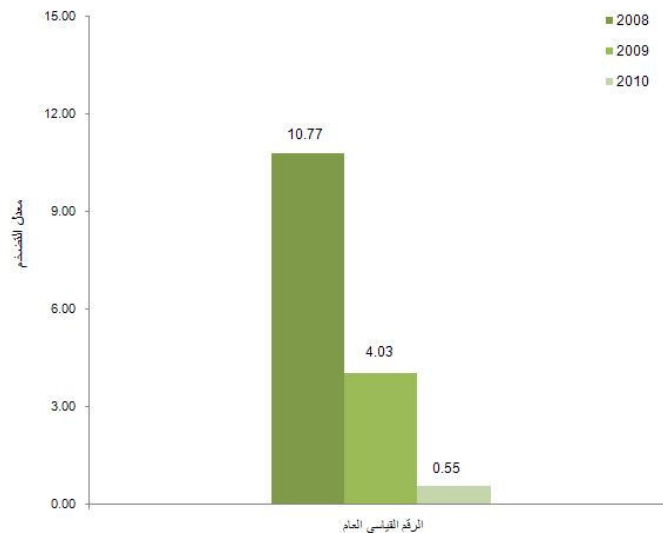
سجل الرقم القياسي لأسعار المستهلك ارتفاعاً بمعدل 0.55% عام 2010 مقارنة بعام 2009، ويعزى هذا الارتفاع إلى ارتفاع أسعار السلع والخدمات لمجموعة التعليم بمعدل تضخم بلغ 9.04% مجموعة النقل 6.64%، مجموعة الصحة 3.43%، مجموعة السلع والخدمات المتنوعة 2.09%، مجموعة الطعام والمشروبات غير الكحولية 1.90%، مجموعة المطاعم والفنادق 1.43%، مجموعة الأثاث وتأثيث الأدوات المنزلية وإصلاحها 1.10%، مجموعة الترفيه والثقافة 0.53%، مجموعة الملابس وملبوسات القدم 0.44%، مجموعة المشروبات الكحولية والتبغ 0.33%، في حين شهدت مجموعة الاتصالات انخفاضاً في الرقم القياسي لها بنسبة 10.59%، وكذلك مجموعة السكن، المياه، الكهرباء، الغاز والوقود فقد سجلت انخفاضاً في الرقم القياسي بمعدل 1.25%. يوضح الجدول (1) والشكل (1) معدل التضخم السنوي (2008 - 2010).

جدول (1): معدل التضخم السنوي (2008 - 2010).

100 = 2007

مجموعات الإنفاق	الوزن	2008	2009	2010
الرقم القياسي العام	100.00	10.77	4.03	0.55
الطعام والمشروبات غير الكحولية	11.08	21.06	2.15	1.90
المشروبات الكحولية والتبغ	0.24	5.65	5.61	0.33
الملابس وملبوسات القدم	5.52	19.54	9.86	0.44
السكن، المياه، الكهرباء، الغاز والوقود	43.70	5.60	2.41	(1.25)
الأثاث والتأثيث، الأدوات المنزلية وإصلاحها	3.34	13.76	3.33	1.10
الصحة	1.08	6.66	5.31	3.43
النقل	9.08	8.95	4.36	6.64
الاتصالات	6.00	1.71	(0.17)	(10.59)
الترفيه والثقافة	4.24	2.85	2.55	0.53
التعليم	4.09	18.49	18.60	9.04
المطاعم والفنادق	5.48	25.49	7.36	1.43
السلع والخدمات المتنوعة	6.15	19.17	3.69	2.09

الشكل (1): معدل التضخم السنوي (2008 - 2010)



الطعام والمشروبات غير الكحولية

ارتفع معدل التضخم لمجموعة الطعام والمشروبات غير الكحولية بنسبة قدرها 1.90% ، وذلك نتيجة للتأثير المزيج لارتفاع أسعار الخضروات بنسبة 11.77% وأسعار الفواكه بنسبة 8.20%، يليها ارتفاع أسعار الأغذية غير مصنفة تحت بند آخر بنسبة 7.76%. يوضح جدول (2) والشكل (2) معدل التضخم السنوي لمجموعة الطعام والمشروبات غير الكحولية (2008 – 2010).

جدول (2): معدل التضخم السنوي لمجموعة الطعام والمشروبات غير الكحولية (2008 – 2010).

2007 = 100

مجموعات الإنفاق	الوزن	2008	2009	2010
الطعام والمشروبات غير الكحولية	11.08	21.06	2.15	1.90
الخبز والحبوب ومنتجاتها	1.45	36.06	4.27	(0.70)
اللحوم	2.10	21.94	4.24	1.28
الأسماك والمأكولات البحرية	1.20	29.28	6.13	(5.93)
اللبن و الجبن و البيض	1.27	16.76	(4.14)	(0.18)
الزيوت والدهون	0.39	28.00	0.55	(3.90)
الفواكه	1.32	21.93	2.73	8.20
الخضروات	1.25	15.75	(2.14)	11.77
السكر، المربي، الشكولاته، والحلويات	0.58	10.75	0.80	3.95
الأغذية غير مصنفة تحت بند آخر	0.32	27.01	7.16	7.76
الشاي والبن والكافو	0.30	13.27	8.95	0.42
المياه المعدنية والغازية والعصائر	0.90	0.20	(1.32)	(0.24)

الشكل (2): معدل التضخم السنوي لمجموعة الطعام والمشروبات غير الكحولية (2008 – 2010)



المشروبات الكحولية والتبغ

سجل معدل التضخم في مجموعة المشروبات الكحولية والتبغ ارتفاعاً بنسبة 0.33%، يعزى ذلك إلى ارتفاع أسعار التبغ بنسبة 0.45%، في حين استقرت أسعار المشروبات الكحولية عما كانت عليه في السابق. يوضح جدول (3) والشكل (3) معدل التضخم السنوي لمجموعة المشروبات الكحولية والتبغ (2010 - 2008).

جدول (3): معدل التضخم السنوي لمجموعة المشروبات الكحولية والتبغ (2010 - 2008).

2007 = 100

مجموعات الإنفاق	الوزن	2008	2009	2010
المشروبات الكحولية والتبغ	0.24	5.65	5.61	0.33
المشروبات الكحولية	0.06	16.34	2.12	-
التبغ	0.18	2.06	6.94	0.45

الشكل (3): الرقم القياسي لأسعار مجموعة المشروبات الكحولية والتبغ (2010 - 2008)



الملابس وملبوسات القدم

اظهر معدل التضخم لمجموعة الملابس وملبوسات القدم ارتفاعاً بلغت نسبته 0.44% ويعزى هذا إلى ارتفاع أسعار الأقمشة في هذه المجموعة بنسبة 1.25%، يليها ارتفاع أسعار الملابس الجاهزة بنسبة 0.53%، ثم أسعار أجور تفصيل وتنظيف الملابس بنسبة 0.24%. يوضح جدول (4) والشكل (4) معدل التضخم السنوي لمجموعة الملابس وملبوسات القدم (2008 – 2010).

جدول (4): معدل التضخم السنوي لمجموعة الملابس وملبوسات القدم (2008 – 2010).

2007 = 100

مجموعات الإنفاق	الوزن	2008	2009	2010
الملابس وملبوسات القدم	5.52	19.54	9.86	0.44
الأقمشة	0.34	29.26	11.73	1.25
الملابس الجاهزة	3.77	18.65	13.84	0.53
ملحقات الملابس (إكسسوار)	0.06	50.80	(0.76)	(0.33)
أجور تفصيل وتنظيف الملابس	0.39	39.48	(4.68)	0.24
الأحذية وملبوسات القدم الأخرى	0.96	9.79	0.52	(0.21)

الشكل (4): معدل التضخم السنوي لمجموعة الملابس وملبوسات القدم (2008 - 2010)



السكن، المياه، الكهرباء، الغاز و الوقود

سجل معدل التضخم لمجموعة السكن، المياه، الكهرباء، الغاز والوقود انخفاضا بمعدل 1.25%، وجاء ذلك نتيجة لانخفاض مواد و خدمات وصيانة المسكن بنسبة 5.09%، يليها أسعار الوقود الجاف أو الصلب بنسبة 2.28%، ثم أسعار الإيجارات بنسبة 1.59%. يوضح جدول (5) والشكل (5) معدل التضخم السنوي لمجموعة السكن، المياه، الكهرباء، الغاز والوقود (2008 – 2010).

جدول (5): معدل التضخم السنوي لمجموعة السكن، المياه، الكهرباء، الغاز والوقود (2008 – 2010).

2007 = 100

مجموعات الإنفاق	الوزن	2008	2009	2010
السكن، المياه، الكهرباء، الغاز والوقود	43.70	5.60	2.41	(1.25)
الإيجارات	38.33	5.99	2.80	(1.59)
مواد و خدمات وصيانة المسكن	0.22	3.72	(4.47)	(5.09)
خدمات المياه	1.41	-	-	-
الكهرباء	3.19	-	-	-
الغاز	0.51	25.96	(2.94)	12.92
الوقود السائل	0.02	26.58	6.84	(0.14)
الوقود الجاف أو الصلب	0.02	3.24	2.18	(2.28)

الشكل (5): معدل التضخم السنوي لمجموعة السكن، المياه، الكهرباء، الغاز والوقود (2008 - 2010)



الأثاث والتأثيث، الأدوات المنزلية و إصلاحها

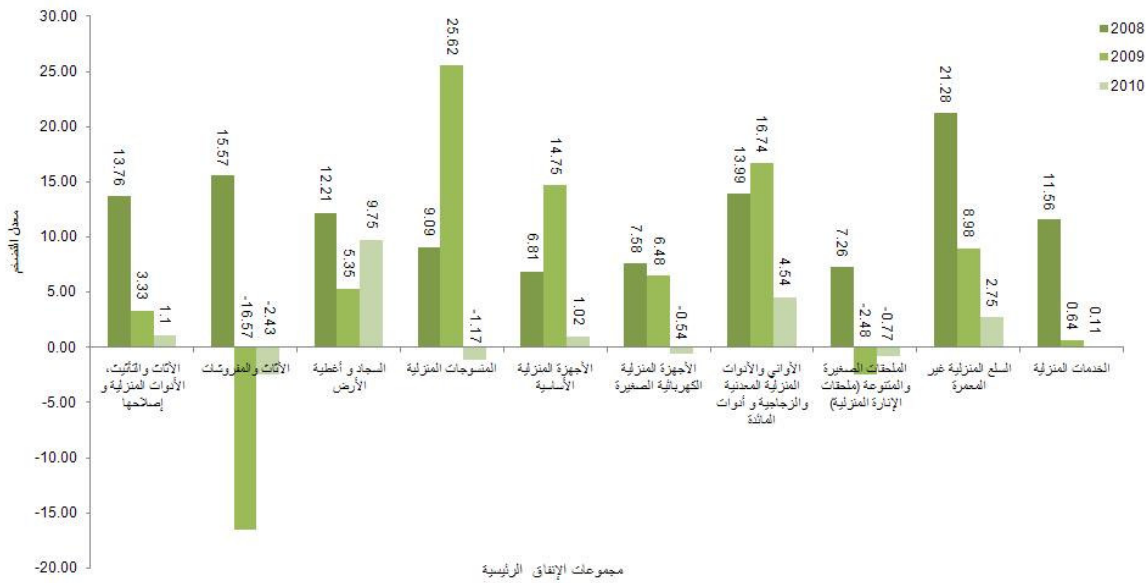
سجل معدل التضخم لمجموعة الأثاث والتأثيث، الأدوات المنزلية وإصلاحها ارتفاعاً ليصل إلى 1.10%، متأثراً بالزيادة في أسعار السجاد وأغطية الأرض بنسبة 9.75%، تلتها أسعار الأواني والأدوات المنزلية المعدنية والزجاجية وأدوات المائدة بنسبة 4.54%، ثم أسعار السلع المنزلية غير المعمرة بنسبة 2.75%. يوضح جدول (6) والشكل (6) معدل التضخم السنوي لمجموعة الأثاث والتأثيث، الأدوات المنزلية وإصلاحها (2008 - 2010).

جدول (6): معدل التضخم السنوي لمجموعة الأثاث والتأثيث، الأدوات المنزلية وإصلاحها (2008 - 2010).

2007 = 100

مجموعات الإنفاق	الوزن	2008	2009	2010
الأثاث والتأثيث، الأدوات المنزلية و إصلاحها	3.34	13.76	3.33	1.10
الأثاث والمفروشات	0.37	15.57	(16.57)	(2.43)
السجاد و أغطية الأرض	0.03	12.21	5.35	9.75
المنسوجات المنزلية	0.07	9.09	25.62	(1.17)
الأجهزة المنزلية الأساسية	0.14	6.81	14.75	1.02
الأجهزة المنزلية الكهربائية الصغيرة	0.01	7.58	6.48	(0.54)
الأواني والأدوات المنزلية المعدنية والزجاجية و أدوات المائدة	0.40	13.99	16.74	4.54
الملحقات الصغيرة والمتنوعة (ملحقات الإنارة المنزلية)	0.04	7.26	(2.48)	(0.77)
السلع المنزلية غير المعمرة	0.61	21.28	8.98	2.75
الخدمات المنزلية	1.67	11.56	0.64	0.11

الشكل (6): معدل التضخم السنوي لمجموعة الأثاث والتأثيث، الأدوات المنزلية وإصلاحها (2008 - 2010)



الصحة

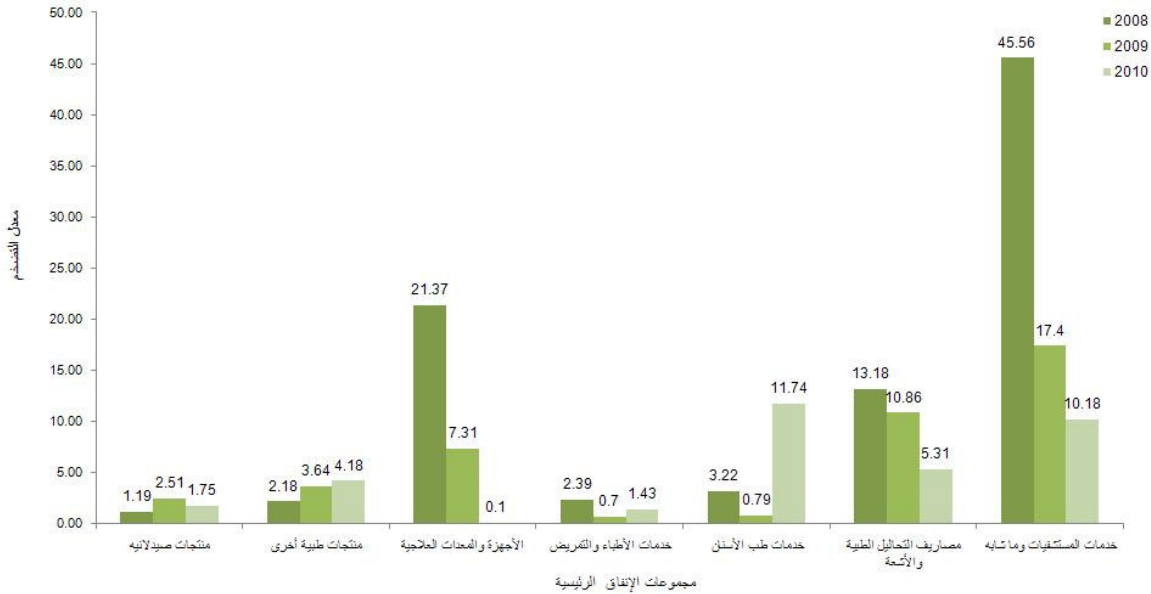
أظهر معدل التضخم لمجموعة الصحة ارتفاعاً بلغت نسبته 3.43%، نتيجة لارتفاع أسعار خدمات طب الأسنان بنسبة 11.74%، يليها ارتفاع أسعار خدمات المستشفيات 10.18%، ثم أسعار مصاريف التحاليل الطبية والأشعة بنسبة 5.31%، يوضح جدول (7) والشكل (7) معدل التضخم السنوي لمجموعة الصحة (2010 – 2008).

جدول (7): معدل التضخم السنوي لمجموعة الصحة (2010 – 2008).

2007 = 100

مجموعات الإنفاق	الوزن	2008	2009	2010
الصحة	1.08	6.66	5.31	3.43
منتجات صيدلانية	0.73	1.19	2.51	1.75
منتجات طبية أخرى	0.04	2.18	3.64	4.18
الأجهزة والمعدات العلاجية	0.02	21.37	7.31	0.10
خدمات الأطباء والتمريض	0.04	2.39	0.70	1.43
خدمات طب الأسنان	0.02	3.22	0.79	11.74
مصاريف التحاليل الطبية والأشعة	0.15	13.18	10.86	5.31
خدمات المستشفيات وما شابه	0.08	45.56	17.40	10.18

الشكل (7): معدل التضخم السنوي لمجموعة الصحة (2010 – 2008)



النقل

ارتفع معدل التضخم لمجموعة النقل ليصل إلى 6.64%، وتصدرت أسعار الوقود والزيوت لوسائل النقل التضخم في هذه المجموعة بمعدل 14.09%، يليها ارتفاع أسعار النقل البري بمعدل 7.30%، ثم أسعار قطع الغيار والملحقات لوسائل النقل بمعدل 3.65%. ويوضح جدول (8) والشكل (8) معدل التضخم السنوي لمجموعة النقل (2010 – 2008).

جدول (8): معدل التضخم السنوي لمجموعة النقل (2010 – 2008).

2007 = 100

مجموعات الإنفاق	الوزن	2008	2009	2010
النقل	9.08	8.95	4.36	6.64
وسائل النقل الشخصية	1.17	4.45	7.84	(4.01)
دراجة نارية	0.01	6.20	7.33	3.23
قطع الغيار والملحقات لوسائل النقل	1.08	23.54	17.85	3.65
الوقود والزيوت لوسائل النقل	4.47	3.04	(0.07)	14.09
خدمات صيانة وتصليح وسائل النقل	1.41	23.63	4.54	-
نفقات أخرى على وسائل النقل	0.46	1.54	0.91	(0.51)
النقل البري	0.39	4.63	8.24	7.30
النقل الجوي	0.09	11.72	(19.48)	2.57

الشكل (8): معدل التضخم السنوي لمجموعة النقل (2010 - 2008)



الاتصالات

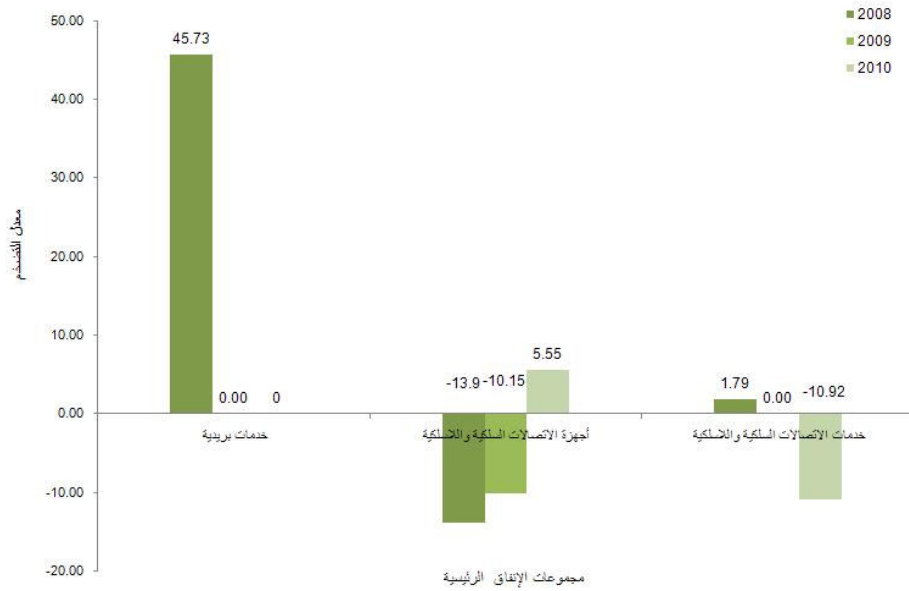
انخفض معدل التضخم لمجموعة الاتصالات 10.59%، وجاء ذلك نتيجة لانخفاض أسعار خدمات الاتصالات السلكية واللاسلكية بنسبة 10.92%، بالرغم من ارتفاع أسعار الأجهزة الاتصالات السلكية واللاسلكية بنسبة 5.55%. يوضح جدول (9) والشكل (9) معدل التضخم السنوي لمجموعة الاتصالات (2010 – 2008).

جدول (9): معدل التضخم السنوي لمجموعة الاتصالات (2010 – 2008).

2007 = 100

مجموعات الإنفاق	الوزن	2008	2009	2010
الاتصالات	6.00	1.71	(0.17)	(10.59)
خدمات بريدية	0.03	45.73	-	-
أجهزة الاتصالات السلكية واللاسلكية	0.12	(13.90)	(10.15)	5.55
خدمات الاتصالات السلكية واللاسلكية	5.85	1.79	-	(10.92)

الشكل (9): معدل التضخم السنوي لمجموعة الاتصالات (2010 - 2008)



الترفيه والثقافة

أظهر معدل التضخم في مجموعة الترفيه والثقافة ارتفاعاً قدره 0.53%، وتصدرت أسعار خدمات الثقافة التضخم بنسبة 5.70%، يليها ارتفاع أسعار معدات القرطاسية ومواد الرسم بنسبة 3.88%، ثم أسعار الكتب بنسبة 3.50%. يوضح جدول (10) والشكل (10) معدل التضخم السنوي لمجموعة الترفيه والثقافة (2008 – 2010).

جدول (10): معدل التضخم السنوي لمجموعة الترفيه والثقافة (2008 – 2010).

2007 = 100

مجموعات الإنفاق	الوزن	2008	2009	2010
الترفيه والثقافة	4.24	2.85	2.55	0.53
الأجهزة السمعية والبصرية وما إليها	0.11	-	(1.02)	(12.88)
أجهزة التصوير ومستلزماتها	0.05	-	12.58	(7.73)
معدات معالجة المعلومات	0.06	26.19	(7.09)	(7.00)
الألعاب	0.16	-	11.62	1.11
النباتات و الزهور	0.08	-	13.99	1.84
خدمات الترفيه الرياضية	0.25	10.34	12.81	(7.23)
الخدمات الثقافية	0.61	1.71	3.32	5.70
الكتب	0.15	3.38	3.10	3.50
الصحف والدوريات	2.48	-	-	0.34
القرطاسية ومواد الرسم	0.29	21.81	5.83	3.88

الشكل (10): معدل التضخم السنوي لمجموعة الترفيه والثقافة (2008 – 2010)



التعليم

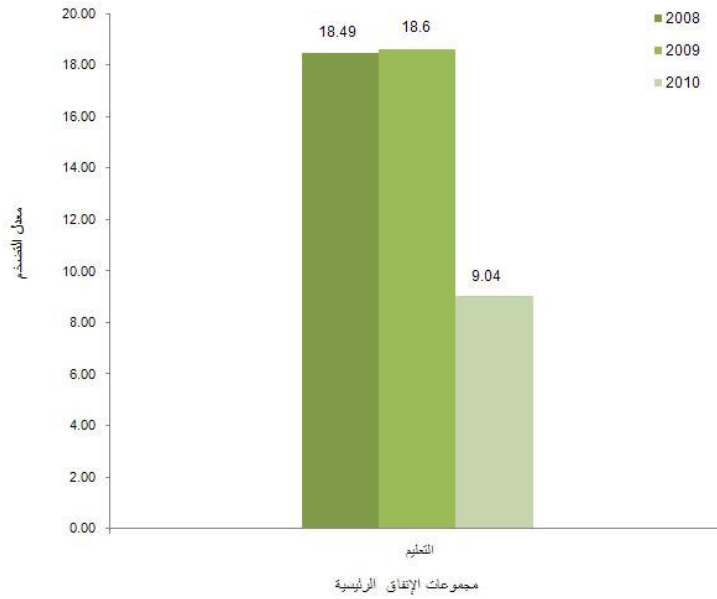
سجل التضخم في مجموعة التعليم ارتفاعاً بمعدل 9.04% نتيجة لارتفاع أسعار رسوم التعليم بنفس المعدل. ويوضح جدول (11) والشكل (11) معدل التضخم السنوي لمجموعة التعليم (2010 – 2008).

جدول (11): معدل التضخم السنوي لمجموعة النقل (2010 – 2008).

2007 = 100

مجموعات الإنفاق	الوزن	2008	2009	2010
التعليم	4.09	18.49	18.60	9.04
التعليم	4.09	18.49	18.60	9.04

الشكل (11): معدل التضخم السنوي لمجموعة التعليم (2010 – 2008)



المطاعم والفنادق

شهد معدل التضخم لمجموعة المطاعم والفنادق ارتفاعاً بنسبة 1.43%، وتصدرت أسعار المطاعم والمقاهي التضخم بنسبة 1.43%، في حين استقرت أسعار الإقامة بالفنادق على ما كانت عليه في العام السابق. ويوضح جدول (12) والشكل (12) معدل التضخم السنوي لمجموعة المطاعم والفنادق (2010 – 2008).

جدول (12): معدل التضخم السنوي لمجموعة المطاعم والفنادق (2010 – 2008).

2007 = 100

مجموعات الإنفاق	الوزن	2008	2009	2010
المطاعم والفنادق	5.48	25.49	7.36	1.43
المطاعم والمقاهي	5.45	25.52	7.44	1.43
الإقامة بالفنادق	0.03	18.09	(10.70)	-

الشكل (12): معدل التضخم السنوي لمجموعة المطاعم والفنادق (2010 – 2008)



السلع والخدمات المتنوعة

سجل معدل التضخم لمجموعة السلع والخدمات المتنوعة ارتفاعاً ليصل إلى 2.09%، واحتلت أسعار المجوهرات والحلي والساعات الصدارة في هذه المجموعة بنسبة 14.44%، تلتها أسعار خدمات العناية الشخصية بنسبة 9.46%، ثم أسعار خدمات أخرى غير مصنفة في مكان آخر بنسبة 1.46%. يوضح جدول (13) والشكل (13) معدل التضخم السنوي لمجموعة السلع والخدمات المتنوعة (2008 – 2010).

جدول (13): معدل التضخم السنوي لمجموعة السلع والخدمات المتنوعة (2008 – 2010).

2007 = 100

مجموعات الإنفاق	الوزن	2008	2009	2010
السلع والخدمات المتنوعة	6.15	19.17	3.69	2.09
خدمات العناية الشخصية	0.78	22.14	1.86	9.46
أجهزة العناية الشخصية الكهربائية	0.02	27.65	2.33	0.87
مواد وأدوات العناية الشخصية	2.34	19.02	4.72	1.26
المجوهرات والحلي والساعات	0.29	18.18	11.85	14.44
السلع الشخصية الأخرى	0.05	13.18	8.36	(0.45)
التأمين الصحي	0.41	-	-	-
تأمين المركبات	1.53	31.19	3.33	(1.70)
خدمات أخرى غير مصنفة في مكان آخر	0.73	2.55	1.13	1.46

شكل (13): معدل التضخم السنوي لمجموعة السلع والخدمات المتنوعة (2008 – 2010)

